

Expédition sur la Grande Rivière

Guide de l'enseignant



Version provisoire du projet pilote 2020-2021

www.nwtexhibits.ca/bigriver/fr

Table des matières

| | |
|-------------------------------------------------------------------------|----|
| Introduction | 5 |
| Livre <i>The Mackenzie River Guide</i> | 6 |
| Site Web interactif | 7 |
| Journal sur la Grande Rivière | 7 |
| Points d'intérêt durant l'expédition | 7 |
| Liens avec les programmes d'études | 8 |
| Trousses pédagogiques en sciences humaines de 4 ^e année..... | 9 |
| Trousses pédagogiques à emprunter au CPSPG | 10 |
| Façons d'être, d'apprendre et de faire des peuples autochtones..... | 10 |
| Autres ressources..... | 10 |
| Autres idées pour les enseignants | 11 |
| Annexe A : Liens avec les programmes..... | 12 |
| Annexe B : Cartes des langues autochtones | 17 |
| | 17 |

Introduction

Bienvenue sur la Grande Rivière! Cette série de ressources a été créée pour enrichir les connaissances et la compréhension qu'ont les élèves du territoire, des communautés et des lieux le long de la **Grande Rivière**, qu'on appelle en français le « **fleuve Mackenzie** ».

Ces ressources suivent les objectifs du programme d'études de sciences humaines de 4^e année. De plus, elles favorisent la participation et l'apprentissage interdisciplinaires des élèves en sciences humaines, en sciences, en français (French Language Arts) et en français de base, tout en renforçant les liens entre les programmes ainsi que les langues et connaissances autochtones. Bien que pensé pour la 4^e année, le présent outil peut facilement être adapté aux objectifs d'autres années et aux divers besoins des apprenants, dans une optique de pédagogie différenciée.

Conçu pour laisser de la latitude aux enseignants et aux élèves, le Site Web peut être utilisé de diverses façons, selon les objectifs poursuivis. Chaque enseignant a la liberté de choisir les points d'intérêt où doivent s'arrêter les élèves, mais il est fortement recommandé que tous commencent l'expédition à Thebacha (Fort Smith). Ils y apprendront, avant de prendre le large, la cérémonie de l'eau, une façon traditionnelle de témoigner son respect.



Offrande à la rivière

Avant de partir en expédition, prends quelques instants pour faire une « offrande à la rivière ». Lorsqu'on utilise les ressources de la nature (plante, animal ou eau), on doit le faire avec respect. Pour dire merci, on parle à l'animal, on fait une « offrande » à la terre... Rien ne doit être pris à la terre ou à l'eau sans donner quelque chose en retour.



Pour faire une offrande à la terre ou à l'eau, déposes-y quelque chose de significatif, comme du tabac, du thé ou une couronne de saule.

MATÉRIEL NÉCESSAIRE

- Guide de l'enseignant
- Journal sur la Grande Rivière (une copie)
- www.nwtexhibits.ca/bigriver
- Exemplaires du *Mackenzie River Guide* (en anglais)

AUTRES RESSOURCES PROPOSÉES DONT DISPOSENT LES ÉCOLES

- Série *Notre territoire, un livre d'histoires* (six livres disponibles en français, envoyés à chaque école)
- Carte des langues autochtones
- Trousses pédagogiques en sciences humaines (5)

Livre *The Mackenzie River Guide*



Michelle Swallow avec son livre *The Mackenzie River Guide – A Paddler’s Guide to Canada’s Longest River*.

Le projet d’expédition sur la Grande Rivière a été lancé par Michelle Swallow et est inspiré de son livre *The Mackenzie River Guide – A Paddler’s Guide to Canada’s Longest River*.

Dans son guide, l’auteure rend la Grande Rivière facilement accessible, sans avoir à quitter la terre ferme.

Nous avons fait équipe avec elle pour créer une ressource qui, via un site Web dynamique et interactif, permet aux enseignants et aux élèves d’explorer cette importante route fluviale traditionnelle. Tout le long de l’impressionnante Grande Rivière, l’histoire et les témoignages prennent vie. Seuls des exemplaires anglais ont été distribués, le livre n’étant pas disponible en français. Cet ouvrage n’est pas obligatoire; son usage est à votre discrétion.

Point Separation (67°37'N, 134°05'W)
Srehtadhadjij, "where water separates"
It is at Point Separation where the delta begins and the Mackenzie River splits into channels. The three main channels are the middle channel, taken by Sir Alexander Mackenzie in 1768, the East Channel -- the most common route which leads to Inuvik -- and the main channel, which streams west.

Rat Sunday - muskrat skins were put on the collection plate 1933

Muskrats, "dzan"
(*Ondatra zibethica*)
These small black aquatic rodents weigh just over a kg with a tail that can be up to 30cm long. Muskrats build conical houses in marshes that can be up to a meter above the water, with an underwater entrance. Each year a female muskrat will have between 5 and 6 kits in a litter and will normally have between 2 and 3 litters each year.

Muskrat - Open Fire Get a "Y" shaped stick, put the rat on it and roast the meat slowly over an open fire. This is the best lunch when one is out shooting muskrats - tea and roasted muskrat. Taken from: *Northern Cookbook* (1967)

all the mud
"They say that, one time, all this was just water, everything! All just water. No island, no channel, nothing... all the mud comes from the Mackenzie River, that's what made the Delta."
- Hyacinthe Andre (1993) in *Gwich'in Gwich'in Gooqwandak* (2001)

Extrait du livre *The Mackenzie River Guide – A Paddler’s Guide to Canada’s Longest River*, inspiration du projet d’expédition sur la Grande Rivière.

Site Web interactif

Le site Web se trouve ici : <https://www.nwtexhibits.ca/bigriver/fr>. Pour basculer vers la version française, il suffit de cliquer sur le bouton de sélection de la langue à droite de l'écran, sur la barre de menu. Le site est interactif : à chaque escale, les élèves découvriront une communauté ou un lieu particulier et seront invités à répondre à des questions. Au total, on compte 32 haltes, toutes alignées avec les objectifs des programmes de 4^e année en sciences ou en sciences humaines. C'est à vous de décider le temps que vous consacrez à l'expédition. Toute l'année? Une partie de l'année? À vous de le déterminer. Vous pouvez choisir les lieux à visiter selon vos objectifs et ceux de vos élèves.

C'est important que les élèves lisent ces trois pages d'introduction expliquant l'utilisation du site Web :

- Page d'accueil
- *Avant de partir*
- *Les peuples et leur territoire*

Journal sur la Grande Rivière

À chaque escale, on interroge les élèves pour susciter la réflexion sur leurs découvertes de lieu en lieu. Ils seront invités à noter leurs réponses dans leur journal, où ils collecteront aussi des vignettes après les avoir coloriés. Toutes les vignettes sont rassemblées sur les deux premières pages, ce qui vous permettra de voir d'un coup d'œil le progrès de chacun. Il y a 32 vignettes différentes, une par lieu visité.

Le journal est téléchargeable en format PDF directement à partir du site Web. Vous pouvez retirer les pages de votre choix avant d'imprimer des copies pour la classe. Une version papier vous a été fournie. À noter : on compte deux lieux visités par page, alors faites attention si vous enlevez des points d'arrêt sur le trajet. Le journal contient des pages autres que celles des vignettes et des lieux visités aussi. Avant d'imprimer, survolez-le au complet.

Points d'intérêt durant l'expédition

La Grande Rivière traverse quatre régions des TNO (indiquées ci-après). Voici ci-dessous les escales le long de la Grande Rivière. Notez que ces régions relèvent d'une désignation gouvernementale et l'appartenance d'un lieu à une région particulière ne fait pas toujours consensus. Elles ont été placées dans l'ordre où elles sont visitées sur le site Web, soit du sud en montant vers le nord.

Slave Sud : Fort Smith, Grand Détour, le delta de la rivière des Esclaves, Fort Resolution, Pine Point, la rivière Buffalo, Hay River, Première Nation Kát'odeeche, Pointe Desmarais

Dehcho : le Pont de Deh Cho, Fort Providence, le lac Mills, Sambaa Deh, Jean Marie River, Fort Simpson, la rivière Willowlake, Wrigley

Sahtu : la rivière Blackwater, la rivière Keele, Tulit'a, Norman Wells, la Crête Carcajou, les Remparts, Fort Good Hope

Beaufort-Delta : le cercle polaire Arctique, la rivière Thunder, Tsiigehtchic, Point de séparation, Aklavik, Inuvik, Reindeer Station, l'océan Arctique, Tuktoyaktuk

Liens avec les programmes d'études

Aux TNO, les programmes **Dene Kede** et **Inuuqatigiit** sont fondamentaux dans le cursus obligatoire. Ces ressources ont largement inspiré la création du programme de sciences humaines, et l'expédition sur la Grande Rivière permet d'atteindre nombre d'objectifs qu'on y trouve.

Sciences humaines de 4^e année : En 4^e année, les élèves ténois acquièrent des connaissances sur la population, les lieux et les terres des TNO. En sciences humaines, on trouve quatre grands thèmes :

- La terre et le peuple
- Débuts et traditions
- Continuité et changement aux TNO
- Vivre aux TNO

Plusieurs objectifs sont volontairement sollicités dans la ressource. Ils font l'objet d'une annexe dans le présent guide.

Sciences de 4^e année : Dans la plupart des écoles ténoises, l'enseignement ne se fait pas par rotation. Autrement dit, beaucoup d'entre vous enseignerez plusieurs matières, voire toutes, au même groupe. Deux thèmes de sciences ont été ciblés :

- Habitat et communauté
- Roches, minéraux et érosion

De nombreux thèmes en sciences et en sciences humaines de 4^e année sont interconnectés. Nous espérons que, grâce à la mise en évidence des liens entre ces matières, les enseignants seront mieux outillés pour préparer des leçons interdisciplinaires. Les objectifs liés aux sciences sont énumérés dans l'annexe.

Littératie : Les enseignants, toutes disciplines confondues, enseignent la littératie. Le site Web et le journal visent à aider les élèves à créer des liens avec leur collectivité, ainsi qu'avec toutes les collectivités des TNO. Le projet pilote a été très populaire auprès des utilisateurs. À mesure qu'ils rempliront leur journal, les élèves développeront leurs compétences de lecture et leur habileté à exprimer leurs pensées et leur compréhension. Par ailleurs, cet outil favorisera le développement de compétences de base en littératie puisque des liens peuvent être établis entre le programme d'études et les objectifs des cours de français, d'immersion française et de français de base, pour différentes années.

Trousses pédagogiques en sciences humaines de 4^e année

Pour faciliter l'atteinte des objectifs du programme des sciences humaines de 4^e année, des trousseaux pédagogiques ont été créés. Depuis leur rédaction, certains éléments sont devenus désuets. Cela dit, comme les documents ont été préparés en collaboration avec les peuples autochtones des TNO, ils restent d'excellentes ressources. L'expédition sur la Grande Rivière ne les remplace pas : il s'agit d'un outil supplémentaire. Pour en savoir plus sur ces trousseaux et télécharger du contenu, cliquez ici :

<https://www.ece.gov.nt.ca/fr/services/curriculum-and-school-list/science-humaines>

Contenu des cinq trousseaux pédagogiques

- **Récits de nos origines** : Durant l'expédition sur la Grande Rivière, les élèves se font raconter des histoires. Chaque trousseau contient sept « sacs d'histoires » à visée éducative.
- **Mode de vie déné** : Les Dénés forment le principal peuple autochtone aux TNO. De nombreux points d'intérêt tout au long de la Grande Rivière se rattachent aux thèmes de cette trousseau.
 - Portrait des Dénés
 - Plantes et animaux
 - Outils, technologies et transport
 - Alimentation, habillement, habitation et loisirs
- **Mode de vie inuvialuit** : Les terres et lieux des Inuvialuits correspondent aux endroits suivants : cercle arctique, rivière Thunder, Point Separation, Aklavik, Inuvik, océan Arctique, Reindeer Station et Tuktoyaktuk. Thèmes de la trousseau (fournie dans chaque école) :
 - Qui sont les Inuvialuits?
 - Ressources naturelles
 - Outils et transport
 - Alimentation, habillement et habitation
 - Loisirs (danse du tambour, jeux du Nord, festivals)

Traite des fourrures : Pour les TNO, la traite des fourrures a été déterminante. Bon nombre de collectivités portent encore les appellations gouvernementales officielles qui en ont découlé, comme Fort Smith, le premier endroit visité. La traite des fourrures, abordée dans la partie sud de l'expédition, renvoie aux thèmes suivants de la trousseau :

- Canot, portage et travail dans les forts
- Coopération et conflits dans la traite des fourrures
- Peuples de la traite des fourrures dans le Nord
- Peuple métis
- Évolution de la traite des fourrures aux TNO
- Portrait actuel de la traite des fourrures

Mise en valeur des ressources : Les TNO sont riches en ressources renouvelables et non renouvelables. Les élèves en apprendront davantage sur différentes ressources aux TNO et les thèmes de la trousseau :

- Apport des terres
- Histoire de l'utilisation des ressources aux TNO
- Cartographie des TNO
- Minéraux
- Protection des endroits spéciaux

Trousses pédagogiques à emprunter au CPSPG

Le Centre du patrimoine septentrional Prince-de-Galles (CPSPG) dispose de plusieurs trousseaux pédagogiques à emprunter qui traitent des thèmes et des cultures qui font l'objet de l'expédition sur la Grande Rivière. Consultez une liste des trousseaux disponibles dans la brochure ci-jointe ou sur le site Web du CPSPG : <https://www.pwnhc.ca/fr/programmes-scolaires-et-publics/programmes-et-services-educatifs/>. Pour commander des trousseaux et pour toute question connexe, communiquez avec le conservateur des programmes scolaires à l'adresse pwnhc_education@gov.nt.ca.

Façons d'être, d'apprendre et de faire des peuples autochtones

Lois dénées : La société dénée est régie par des lois qui lui sont propres, les lois dénées. Neuf d'entre elles sont présentées pendant l'expédition, à différents endroits. Voici un tableau de référence :

| Lois des Dénés | Points d'intérêt correspondants (site Web) |
|-------------------------------------------------------------------------------|--------------------------------------------|
| Jeunes filles et jeunes garçons, sachez vous montrer respectueux envers tous. | Rivière Buffalo |
| Dormez durant la nuit et travaillez pendant le jour. | Pointe Desmarais |
| Aidez-vous les uns les autres. | Sambaa Deh |
| Soyez aussi heureux que possible en tout temps. | Rivière Willowlake – Zahndaa Deh |
| Soyez polis et ne vous disputez avec personne. | Wrigley / Pehdzeh Ki |
| Partagez ce que vous avez. | Rivière Blackwater |
| Respectez les Aînés et tout ce qui vous entoure. | Crête Carcajou – No'gha Daweda |
| Transmettez à votre tour les enseignements. | Rivière Thunder – Vihtr'ii Njik |
| Aimez-vous de tout cœur les uns les autres. | Tsiigehtchic |

Façon d'être des Inuvialuits : Bien qu'elle ne soit pas aussi formalisée que les lois des Dénés, la façon d'être, d'apprendre et de faire des Inuvialuits est présentée dans le programme Inuuqatigiit. L'importance du lien au territoire et à autrui est soulignée à plusieurs endroits, où les élèves sont invités à noter leurs réflexions à ce sujet dans leur journal.

Autres ressources

À chaque endroit visité, vous trouverez une section de ressources supplémentaires, qui propose d'autres idées et sites Web. Les écoles ont d'ailleurs été dotées de ressources pour favoriser le bon déroulement de l'expédition sur la Grande Rivière :

- **Carte à disposer sur le sol :** Une carte en tissu à disposer sur le sol a été envoyée aux enseignants de 5^e année et aux 10 enseignants du programme d'études nordiques. Chaque école devrait en avoir reçu deux. Le sac avec la carte contient aussi une corde (pour représenter la Grande Rivière), quatre formes découpées pour représenter le Grand lac des Esclaves, le Grand lac de l'Ours, l'île Banks et l'île Victoria, et une carte simplifiée. L'idée est d'inviter les élèves à placer les morceaux au sol pour qu'ils racontent des histoires et, par la bande, en apprennent davantage sur les collectivités et endroits des TNO.

- **Carte sur les langues autochtones** : Toutes les écoles ont reçu par la poste une carte murale sur les langues autochtones ténoises. Afficher cette carte dans la classe permettra aux élèves de voir, à mesure qu'ils avancent dans l'expédition, quelles familles linguistiques des TNO sont parlées en quels lieux.
- **Série *Notre territoire, un livre d'histoires*** : Jusqu'à maintenant, la série compte neuf livres. Actuellement (début 2021), six d'entre eux existent en français. Il y est question des gens et des endroits des TNO, chaque livre ayant été coécrit avec une personne autochtone (un représentant pour chacune des langues autochtones officielles aux TNO). Au printemps 2020, plusieurs exemplaires de chaque livre ont été envoyés aux écoles. Dans la section des ressources supplémentaires, on spécifie les livres liés aux points d'intérêt. Pour un aperçu de la série, une carte présentant les couvertures a été jointe en annexe.
- **Brochure sur les services et programmes éducatifs du musée** : Le CPSPG a mis à disposition une liste complète des programmes scolaires, des trousseaux pédagogiques, des ressources archivées et des expositions en ligne.

Autres idées pour les enseignants

Page de vocabulaire : Une page de vocabulaire se trouve au verso du journal. Quand les élèves tombent sur des mots inconnus, ils peuvent les noter à cet endroit. Demandez-leur d'en dire quelques-uns et discutez de ces mots en groupe. Ajoutez-les ensuite sur un mur de mots dans la classe.

Collectivités ténoises : De nombreuses collectivités ténoises longent la Grande Rivière, mais pas toutes. Après l'expédition (c'est vous qui décidez quand elle finit), élargissez la perspective des élèves en leur demandant de réfléchir aux collectivités ténoises qui ne se trouvent pas dans la ressource. En encourageant les élèves à faire des recherches sur d'autres endroits des TNO, vous favoriserez l'apprentissage exploratoire. Ils pourront comparer les collectivités et partager avec leurs camarades le fruit de leurs apprentissages.



Collectivités qui ne font pas partie de l'expédition sur la Grande Rivière :

Behchokò, Wekweëti, Whati, Gamèti, Dettah, Ndiłò, Łutsel'k'e, Déljñę, Enterprise, Fort Liard, Kakisa, Nahanni Butte, Fort McPherson, Paulatuk, Sachs Harbour, Ulukhaktok et Yellowknife

Liens avec les sciences humaines de 2^e année : Les enseignants de 2^e année sont aussi invités à utiliser le site Web pour tisser des liens avec le programme. Comme le niveau de lecture s'adresse aux élèves plus âgés, il est demandé de ne pas utiliser le journal. Cela dit, bien des éléments sont accessibles aux élèves de 2^e année. Les élèves de 4^e année pourraient être jumelés avec ceux de 2^e année pour les accompagner dans leurs apprentissages.

Annexe A : Liens avec les programmes

Les sciences humaines – Objectifs d’apprentissage de la 4^e année

| Thèmes | Objectifs d’apprentissage spécifiques, groupés par objectifs d’apprentissage généraux |
|-----------------------------------------------------------------------|--------------------------------------------------------------------------------------------------------------------------------------------------------------------------------------------------------------------------------------------------------------------------------------------------------------------------------------------------------------------------------------------------------------------------------------------------------------------------------------------------------------------------------------------------------------------------------------------------------------------------------------------------------------------------------------------------------------------------------------------------------------------------------------------------------------------------------------------------------------------------------------|
| Ces objectifs d’apprentissage se retrouvent dans chaque unité d’étude | <i>Communications</i> <ul style="list-style-type: none"> ○ 4-H-007 Écouter activement les comptes rendus et les points de vue des autres ○ 4-H-007A Écouter activement les histoires et les points de vue des aînés ○ 4-H-009 Donner des raisons justifiant ses idées et ses opinions ○ 4-S-010 Présenter de l’information et des idées en utilisant des moyens oraux, visuels, matériels imprimés ou électroniques (appropriés à un public particulier) ○ 4-H-012 Prendre des notes à l’aide d’un organisateur graphique ○ 4-H-013 Utiliser des illustrations, des tableaux et des graphiques pour appuyer les travaux écrits |
| | <i>Pensée créative et critique</i> <ul style="list-style-type: none"> ○ 4-H-016 Distinguer les faits de la fiction dans les histoires ○ 4-H-017 Observer et décrire des éléments physiques et visuels de l’histoire au cours d’une recherche (ex. artefacts) ○ 4-H-018 Considérer les avantages et les désavantages de diverses solutions à un problème (ex. impact sur l’environnement de la mise en valeur des ressources) ○ 4-H-020 Évaluer ses représentations à la lumière de nouvelles informations et de nouvelles idées ○ 4-H-021 Réfléchir à la manière dont les récits d’autres époques et d’autres lieux se rattachent à ses expériences personnelles ○ 4-H-022 Identifier les valeurs qui sont à la base des modes de vie. Démontrer une compréhension selon laquelle les modes de vie reflètent les valeurs |
| Thème 1 : Le Canada et les TNO – La terre et le peuple | <i>La terre : lieux et personnes</i> <ul style="list-style-type: none"> ○ 4-CO-C-002 Décrire des expériences personnelles, des événements ou des lieux qui leur ont permis de s’attacher au Canada et aux TNO ○ 4-CO-L-007 Situer sur une carte les principaux éléments physiques de notre territoire (ex. dolines, zones végétales, pingos, taïga, toundra, montagnes) ○ 4-CO-L-008 Situer sur une carte les principaux lacs, cours d’eau et communautés des TNO ○ 4-CO-L-009 Situer sur une carte des TNO les endroits où vivent les peuples autochtones et les groupes linguistiques |
| | <i>Identité</i> <ul style="list-style-type: none"> ○ 4-V-I-003 Valoriser son identité culturelle, sociale et nordique ○ 4-V-I-004 Valoriser les Premières Nations qui habitent sur cette terre |
| Thème 2 : Débuts et traditions | |

| | |
|-------------------------------------------------------------------------------------------------------------------------------------------------------|---------------------------------------------------------------------------------------------------------------------------------------------------------------------------------------------------------------------------------|
| Thème 2 : (suite) | ○ 4-CO-I-011 Démontrer qu'elle ou il comprend une variété d'histoires ayant trait aux origines des peuples autochtones des TNO |
| | <i>La terre : lieux et personnes</i> |
| | ○ 4-V-L-005 Démontrer qu'elle ou il est conscient de la façon dont les histoires reflètent et entretiennent un lien avec la terre où une personne vit |
| | ○ 4-CO-L-012 Démontrer qu'elle ou il est conscient des relations traditionnelles des Autochtones avec la terre et entre eux |
| | ○ 4-CO-L-012A Démontrer qu'elle ou il comprend comment la terre contribue au façonnement de l'identité, des valeurs, des croyances, des traditions, des mœurs, des arts et de l'habillement des premiers peuples |
| ○ 4-K-CO-L-013 Démontrer qu'elle ou il comprend comment les origines, les sens et les histoires sont rattachés à divers endroits dans leur territoire | |
| ○ 4-K-CO-L-014 Démontrer qu'elle ou il comprend les histoires traditionnelles ayant trait aux premiers peuples, à la terre et aux animaux du Nord | |
| <i>Économie et ressources</i> | |
| ○ 4-V-E-008 Démontrer du respect pour la terre | |
| ○ 4-V-E-008A Démontrer du respect pour la terre | |
| ○ 4-CO-E-019 Démontrer qu'elle ou il comprend comment la terre était utilisée et sait où les ressources naturelles ont été trouvées | |
| Thème 3 : Continuité et changement aux TNO | <i>Culture et communauté</i> |
| | ○ 4-V-CC-009 Mettre en valeur les réalisations artistiques et culturelles dans leur région et territoire |
| | ○ 4-CO-CC-020 Donner des exemples de réalisations artistiques et culturelles de notre territoire |
| | ○ 4-CO-CC-021 Démontrer qu'elle ou il comprend comment l'éducation des jeunes aux TNO a changé après le premier contact établi entre les Autochtones et les Européens, notamment la nature et les répercussions des pensionnats |
| | <i>La terre : lieux et personnes</i> |
| | ○ 4-V-L-010 Comprendre pourquoi le fait de changer les façons d'utiliser la terre a eu une incidence sur le mode de vie des gens |
| | ○ 4-CO-L-022 Expliquer les origines et le sens de différents noms de lieux dans notre territoire à l'aide du savoir traditionnel |
| | ○ 4-CO-L-023 Expliquer la signification des changements de noms de lieux dans le Nord du Canada |
| <i>Temps, continuité et changement</i> | |
| ○ 4-CO-T-024 Démontrer qu'elle ou il est conscient des personnes et des événements importants qui ont façonné son territoire | |
| ○ 4-CO-T-027 Donner des exemples de l'influence de la technologie sur les modes de vie des TNO | |

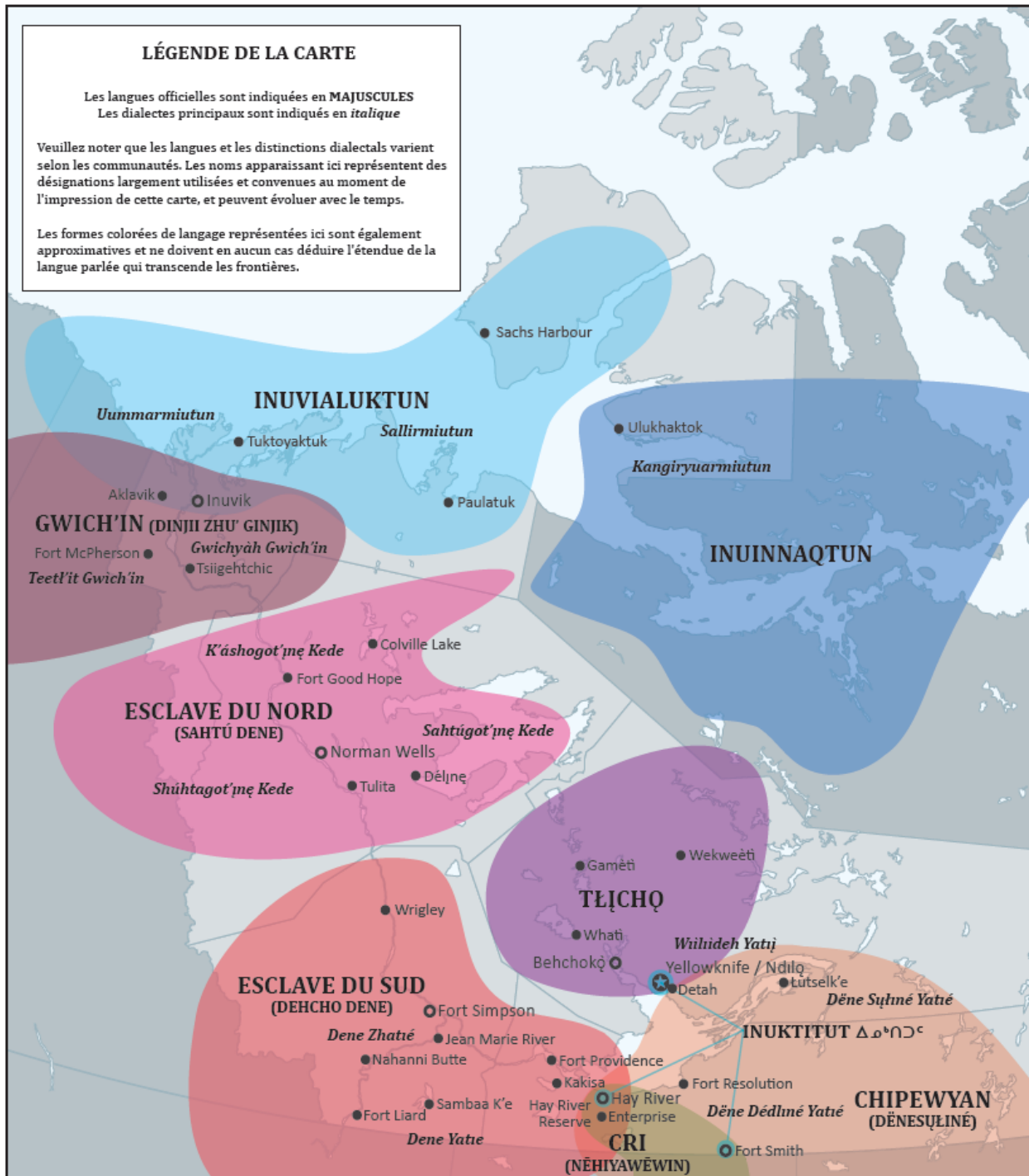
| | |
|--------------------------------|----------------------------------------------------------------------------------------------------------------------------------------------------------------------------------------------------------------------------------------------------------------------------------------------------------------------------------------------------------------------------------------------------------------------------------------------------------------------------------------------------------------------------------------------------------------------------------------------------------------------------------------------------|
| Thème 3 : (suite) | <ul style="list-style-type: none"> ○ 4-CO-T-028 Démontrer qu'elle ou il connaît les histoires des personnes qui ont parcouru les TNO (<i>ex. Hearne, Matonabee, Mackenzie, Franklin, Rae, Akaitcho, Aw-gee-nah, Beaulieu</i>) ○ 4-CO-T-031 Démontrer qu'elle ou il est conscient des changements survenus dans le domaine des moyens de transport (<i>ex. embarcations recouvertes de peau, canot en épinette et en écorce de bouleau, motoneige, hydravion, bateau à moteur</i>) ○ 4-CO-T-033 Démontrer qu'elle ou il est connaît l'existence des pensionnats aux TNO et les répercussions qu'ils ont entraînées |
| | <i>Relations planétaires</i> |
| | <ul style="list-style-type: none"> ○ 4-CO-G-036 Identifier les façons dont les peuples de notre territoire étaient (et sont encore) liés aux autres peuples provenant d'autres parties du monde (<i>ex. peuples et pays circumpolaires, langues, voyages, emplois, ressources</i>) |
| Thème 4 : Vivre aux TNO | <i>Identité</i> |
| | <ul style="list-style-type: none"> ○ 4-CO-I-040 Démontrer qu'elle ou il est conscient que son appartenance à plus d'une culture ou d'une communauté peut façonner son identité ○ 4-CO-I-041 Démontrer qu'elle ou il comprend que son identité est établie en fonction de son lieu de résidence, en l'occurrence le Nord (<i>ex. hébergement, habillement, activités récréatives, transport, nourriture, liens avec la terre, traités</i>) |
| | <i>Culture et communauté</i> |
| | <ul style="list-style-type: none"> ○ 4-CO-CC-043 Décrire l'apport des Premières Nations, des Inuits et des Métis à notre territoire ○ 4-CO-CC-047 Démontrer qu'elle ou il comprend que l'éducation aux TNO a changé |
| | <i>La terre : lieux et personnes</i> |
| | <ul style="list-style-type: none"> ○ 4-CO-L-48 Nommer les principales ressources naturelles renouvelables et non renouvelables de notre territoire ○ 4-CO-L-049 Démontrer qu'elle ou il comprend les impacts positifs et négatifs du développement des ressources aux TNO en ce qui a trait aux rapports économiques, sociaux, environnementaux, pédagogiques, technologiques et généraux |
| | <i>Économie et ressources</i> |
| | <ul style="list-style-type: none"> ○ 4-V-E-015 Démontrer qu'elle ou il est conscient que les choix effectués par les gens concernant leur façon de vivre ont une incidence sur le genre de travail qu'ils font ○ 4-CO-E-052 Étudier les différentes façons dont les gens gagnent leur vie aux TNO (<i>ex. chasse, piégeage, pêche, exploitation minière, gouvernement, transport, services</i>) |

Les sciences – Objectifs d’apprentissage de la 4^e année

| Thèmes | Objectifs d’apprentissage spécifiques, groupés par objectifs d’apprentissage généraux |
|------------------------------------------------------------------------------------------------------------------------------------------------------------------------------------------------------------------------------------------------------------------------------------------------------------------------------------------------------------------------------------------------------------------------------------------------------------------------------------------------------------|-------------------------------------------------------------------------------------------------------------------------------------------------------------------------------------------------------------------------------------------------------------------------------------------------------------------------------------------------------------------------------------------------------------------------------------------------------------------------------------------------------------------------------------------------------------------------------------------------------------------------------------------------------------------------------------------------------------------|
| Thème 1 Systemes vivants : Habitats et collectivités | <i>Idée principale :</i> |
| | <ul style="list-style-type: none"> ○ Les habitats et les collectivités constituent des groupes de plantes et d’animaux qui cohabitent pour survivre. |
| | <i>Objectifs d’apprentissage généraux</i> |
| | <ul style="list-style-type: none"> ○ Savoir analyser la dépendance des plantes et des animaux dans leur habitat ainsi que leurs interrelations dans un habitat particulier. |
| | <i>Objectifs d’apprentissage spécifiques</i> |
| | <ul style="list-style-type: none"> ○ Décrire les adaptations structurelles des plantes et des animaux en réaction à leur environnement (ex. la hauteur d’une plante dépend de la quantité de lumière solaire absorbée; beaucoup d’animaux de l’Arctique sont blancs pour pouvoir se camoufler). ○ Comprendre que les plantes et les animaux vivent dans un habitat particulier parce que leur survie en dépend et qu’ils s’y sont adaptés (ex., les canards et les oies vivent dans des marécages parce qu’ils y trouvent de la nourriture, de l’eau, un abri et un endroit où nidifier). |
| | <i>Développement d’habiletés en recherche, conception et communication</i> |
| | <ul style="list-style-type: none"> ○ Formuler des questions sur les besoins des animaux et des plantes dans des habitats particuliers, envisager des possibilités de réponses, déterminer leurs besoins et explorer des moyens d’y répondre. ○ Prédire les adaptations structurelles pour la survie des plantes et des animaux dans leur environnement (exemples de questions : Les pattes palmées des canards et des oies constituent-elles un facteur de protection dans les marécages? Les sabots des caribous les aident-ils à se déplacer dans la toundra? Les loutres de rivière, les rats musqués, les castors ou les bouleaux/pins/épinettes partagent-ils des caractéristiques?) |
| <i>Rapprochement entre les sciences et la technologie et le quotidien</i> | |
| <ul style="list-style-type: none"> ○ Décrire comment les humains dépendent des plantes et des animaux (ex. pour les aliments, les médicaments, la chaleur, le bois d’œuvre et d’autres matériaux de construction, les vêtements [ex. peaux d’orignal ou de caribou, coton]). ○ Montrer les effets sur les plantes et les animaux de la perte de leur habitat naturel (ex. destruction des sites de nidification des canards par le barrage d’une route, réchauffement climatique). | |

| | |
|----------------------------------------------------------------------------------------------------------------------------------------------------------------------------------------------------------------------------------------------------------------------------------------------------------------------------------------------------------------------------------------------------------------------------------------------------------------------------------------------------------------------|--------------------------------------------------------------------------------------------------------------------------------------------------------------------------------------------------------------------------------------------------------------------------------------------------------------------------------------------|
| Thème 5 : Systèmes de la Terre et de l'Espace : roches, minéraux et érosion | <i>Idée principale :</i> |
| | <ul style="list-style-type: none"> ○ Les roches et les minéraux possèdent des caractéristiques uniques et le paysage est formé par l'érosion. |
| | <i>Objectifs d'apprentissage généraux</i> |
| | <ul style="list-style-type: none"> ○ Décrire les effets de l'activité humaine (ex. aménagement du territoire, construction de barrages, développement minier, mesures contre l'érosion) sur l'aspect physique du paysage, et examiner l'utilisation des roches et minéraux dans la fabrication de produits de consommation. |
| | <i>Objectifs d'apprentissage spécifiques</i> |
| | <ul style="list-style-type: none"> ○ Comparer un éventail de roches et de minéraux locaux avec des roches et des minéraux d'ailleurs. ○ Identifier et décrire les roches marquées par l'histoire de la Terre (ex. fossiles, strates rocheuses) et en expliquer le processus de formation. |
| | <i>Rapprochement entre les sciences et la technologie et le quotidien</i> |
| <ul style="list-style-type: none"> ○ Savoir distinguer les caractéristiques naturelles du paysage de celles attribuables à l'activité humaine (ex. chutes Virginia, pingos, rapides, terres agricoles, vignobles, montagnes, vallées, barrages et digues). ○ Nommer des effets positifs et négatifs de l'altération du paysage par l'humain (ex. développement immobilier sur des terres agricoles, exploitation minière et construction de pipelines en milieu sauvage, création de parcs). | |

Annexe B : Cartes des langues autochtones



Notre territoire, un livre d'histoires

Une série de livres sur les terres et les cultures des Territoires du Nord-Ouest du Canada. Dans ces livres, des conteurs, des Aînés et des leaders culturels de divers groupes linguistiques des TNO nous content des histoires de la vie quotidienne du Nord d'aujourd'hui.

Légende de la carte

Les langues officielles sont indiquées en **MAJUSCULES**

Veillez noter que les langues et les distinctions dialectales varient selon les communautés.

Les noms apparaissant ici représentent des désignations largement utilisées et convenues au moment de l'impression de cette carte, et peuvent évoluer avec le temps.

Les formes colorées de langage représentées ici sont également approximatives et ne doivent en aucun cas déduire l'étendue de la langue parlée qui transcende les frontières.

